



---

# ZPRÁVA VYSOČANY

---

Guzal ABDURAUPOVA

Silvia COCUCCIONI

Bram van den GROENENDAAL

Jelske de KRAKER

Femke LOOTENS

Sander van WEERT

**ČERVEN 2016**

**UNIVERZITA A VÝZKUMNÉ CENTRUM VE WAGENINGENU**

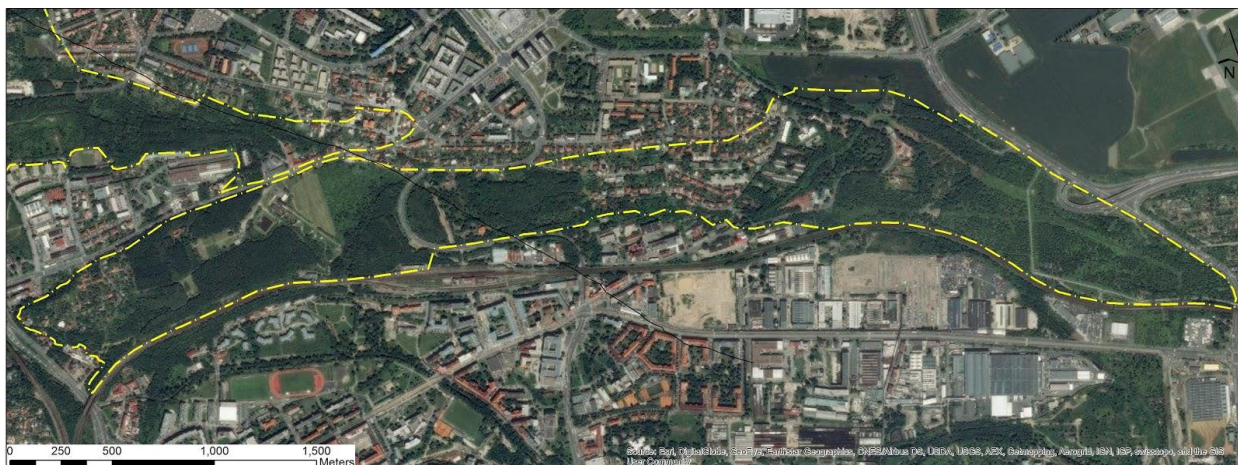
## Obsah

Kapitola 1 Úvod .....	1
Kapitola 2. Klíčové poznatky z výzkumu .....	2
2.1 Prostředí .....	2
2.1.1 Fyzická charakteristika .....	2
2.1.2 Síť .....	4
2.1.3 Společenská přítomnost .....	5
2.2 Organizace .....	8
2.2.1 Metropolitní plán .....	8
2.2.2 Analýza zúčastněných stran .....	8
2.2.3 Veřejné mínění .....	11
2.2.4 Správa a údržba .....	13
3.1 Témata .....	15
3.2 Scénář rozvoje .....	18
3.3 SWOT analýza .....	19
Kapitola 4. Závěr .....	21
Odkazy .....	22
Příloha 5.1 .....	24
Příloha 5.1.1 Rastrová mapa pozorování .....	24
Příloha 5.1.2 Tabulka dotazovaných .....	25
Příloha 5.1.3 Metodika .....	27
Příloha 5.1.4 Obrázky .....	28

## Kapitola 1. Úvod

Vysočanská stráň (Obrázek 1) je různorodá oblast nacházející se mezi dynamickými městskými centry Prosek na severu a Vysočany na jihu. Spadá pod správu MČ Praha 8 a 9. Praha 8 se 100 000 obyvateli je velmi hustě osídlena (ČSÚ, nedatováno). V Praze 9 žije 43 000 obyvatel (Mapy Prahy, nedatováno), což je pro Prahu průměr. Využití půdy zahrnuje husté lesy až rezidenční čtvrtě. Protože tuto oblast obklopují frekventované silnice a železniční trať, je relativně izolovaná od zbytku města. Díky této izolaci a svažité krajině jsou Vysočany vhodným místem, kam se lze uchýlit od městského života. Na stráni je však mnoho zanedbaných míst a některé části jsou špatně přístupné. Naším cílem je definovat příležitosti a hrozby pro budoucnost vysočanské stráně.

Je to provedeno pomocí prostorových dat, politických zpráv, rozhovorů, pozorování a dotazníků. Obecná metodika je popsána v syntetické zprávě. Klíčové poznatky z výzkumu týkající se vysočanské stráně jsou načrtnuty v druhé kapitole a jsou rozděleny na dvě hlavní části: prostředí a organizace. Prostředí se týká tří vrstev, které jsou vysvětleny v metodice. Organizační část této zprávy pojednává o řízení a správě městského prostředí: o politikách, účastnících, veřejném vnímání a správě. Třetí kapitola zahrnuje analýzu SWOT a scénáře.

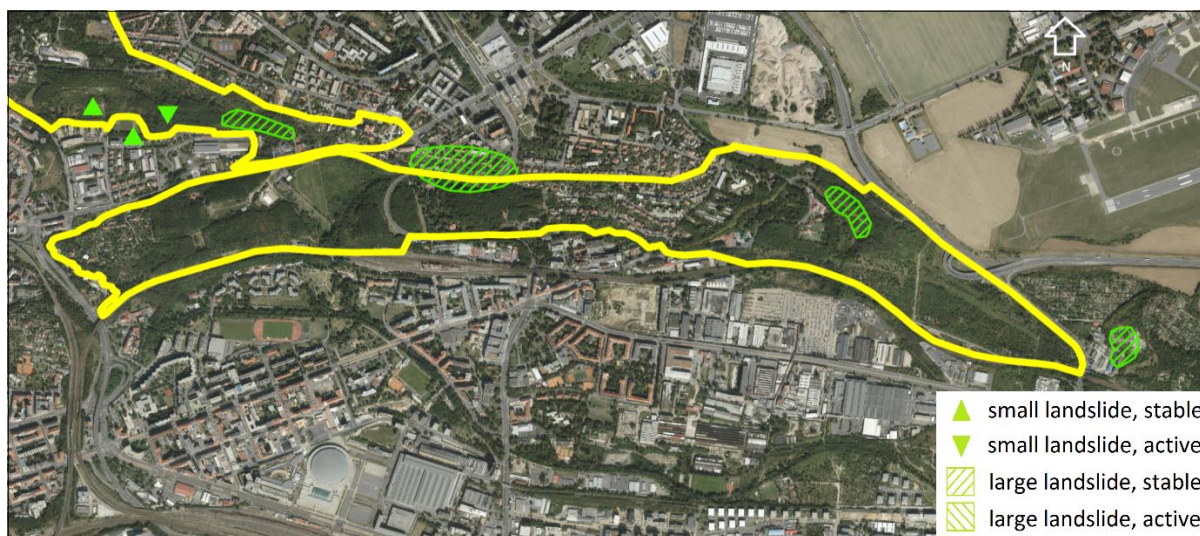


Obrázek 1. Letecká fotografie Vysočan, zkoumaná stráň je vyznačena žlutě (ESRI, 2016)

## Kapitola 2. Klíčové poznatky z výzkumu

### 2.1 Prostředí

#### 2.1.1 Fyzická charakteristika



Obrázek 2. Místa sesuvu půdy (WebGIS Server Praha, 2016)

#### Geomorfologie a hydrologie

Jižní svah vysočanské stráně vznikl říční erozí (Rozhovor 15). V příloze 5.1.1 jsou vyznačeny obrysové linie vysočanské stráně. Střední část je velmi strmá, zatímco strany mají menší sklon. Vrcholek stráně tvoří pískovec. V důsledku říční eroze leží svrchní vrstva zeminy na vrcholku na skalním masivu. V blízkosti vrcholku je přechod mezi skálou a pískovcem celkem ostrý. (Rozhovor 15). V důsledku těžby pískovce je půdní podloží méně stabilní. Na Obrázku 2 je vidět umístění dvou oblastí, na nichž by mohlo dojít k sesuvu půdy, ačkoli jsou tato místa v současném stavu stabilní (WebGIS Server Praha, 2016). Lesní porost chrání strmé svahy proti erozi.

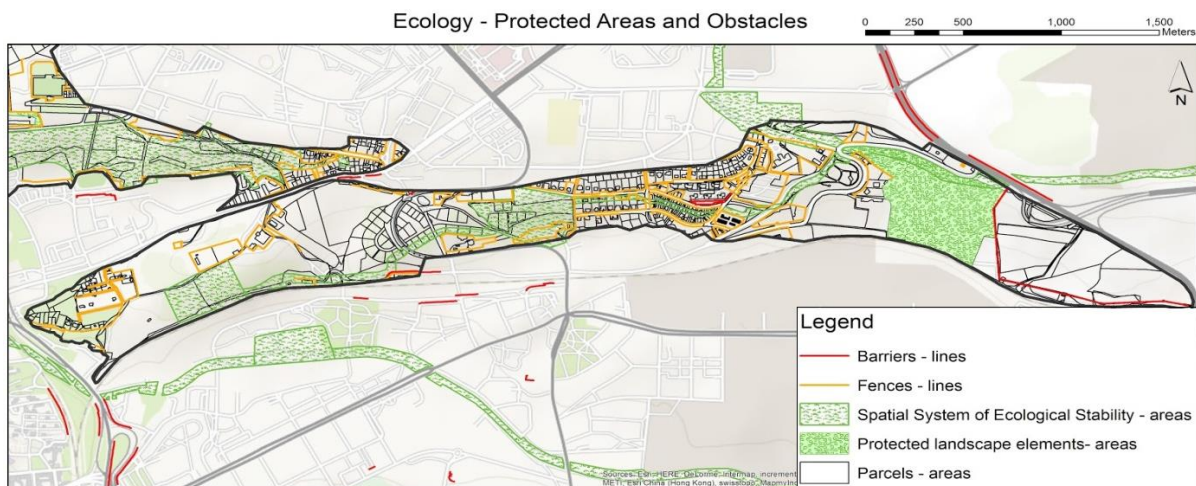
V důsledku ostrého přechodu mezi pískovcem a skálou vyvěrají v horní části stráně pramínky. Na vrcholku je jezírko (Obrázek 3). Z něj vytékají po stráni dva potoky (Obrázek A v příloze 5.1.4). Mnoho zeleně ve Vysočanech zajišťuje kapacitu pro záchyt dešťové vody, její infiltraci a retenci (Rozhovor 6, Rozhovor 7).



Obrázek 3. Retenční nádrž

#### Ekologie

**Chráněná území** - Na Obrázku 4 jsou znázorněna ekologická chráněná území a překážky na stráni. Vysočanská stráně obsahuje jeden chráněný krajinný prvek: 'Černou roklí'. Je to starý sad v rukou městské části. Územní systém ekologické stability (TSES) je "nástroj ochrany přírody představující ekologickou síť v krajině" (Görner a Kosejk, 2011), který se skládá z biocenter, biokoridorů a interakčních prvků. Naše oblast obsahuje tři biocentra. Využití půdy v nejzápadnější a střední části je les, s výjimkou malé soukromé části na jihu, která je oplocená. Východní část je využita jako zeleň. Ačkoli je v politických dokumentech klasifikována jako biokoridor, zatím neposkytuje žádnou ekologickou hodnotu.



Obrázek 4. Ekologicky chráněná území a překážky (Geoportal Praha, 2016a)

**Druh vegetace a biodiverzita** - Protože na naší stráni nejsou žádné lokality Natura 2000 ani přírodní parky, nemáme k dispozici žádné podrobné údaje o fauně a flóře. Ve východní části stráně je sad a opuštěný terén, který také býval sadem. Sad (Obrázek 5) poskytuje potravu živočichům a je to důležitý habitat pro mnoho druhů hmyzu a opylovačů (Rozhovor 7). V soukromých zahradách roste mnoho květin, které jsou pro opylovače zajímavé. Opylovači jsou nezbytně důležití pro řadu ekosystémů a jejich počet v Evropě klesá (Potts 2010). Proto je důležité se dobře starat o jejich habitaty.



Obrázek 5. Vysočanský sad

Les na stráni není příliš starý, neboť stráně bývaly často využívány pro produkci (vinice, sady). Obvykle zde docházelo k pasení dobytka, což udržovalo vegetaci ve stavu malých křovin (např. *Crataegus monogyna*). V současnosti tvoří vegetační porost listnatý les. Žijí zde druhy, které jsou v České republice domácí: *Acer campestre*, *Quercus robur*, *Tilia cordata* a *Aesculus hippocastanum*. *Sambucus nigra* je zajímavý doplněk, neboť jsme viděli místní občany, jak si květy trhají ke konzumaci (na bezový sirup). Invazní druhy, např. *Robinia pseudoacacia* a *Quercus rubra* sem byly zaneseny lidmi, aby stráně opět zarostly, ale nyní nabývají převahu nad původní vegetací. Také v lesním podrostu se projevují invazní druhy např. *Fallopia japonica* (Rozhovor 15). Všude na stráni bylo slyšet mnoho ptáků.

### Environmentální kvalita

**Kvalita ovzduší a mikroklima** – Obrázek B v příloze 5.1.4 znázorňuje kvalitu ovzduší na vysočanské stráni. Velmi špatná kvalita ovzduší (klasifikace podle měření CO<sub>2</sub> a NO<sub>x</sub> (Geoportal Praha, 2010)) na východ od stráně je způsobena dálnicí, která zde oblast ohraničuje (odečteno od emisí NO<sub>x</sub> z dopravy, jak je znázorněno na Obrázku C v příloze 5.1.4). Průběh kvality ovzduší "OK" je pravděpodobně způsoben tím, že je stráně na tomto místě otevřená (vinice, bobová dráha) v porovnání s ostatními částmi oblasti, které tvoří hrubý terén (les, budovy) zachytávající látky znečišťující ovzduší. Celkově je kvalita ovzduší "špatná" a mohla by se tedy značně zlepšit. Pozitivní je to, že les zachytává látky znečišťující ovzduší a je výhodou pro ty, kdo bydlí v rezidenčních čtvrtích na stráni. Kromě toho představují zelená místa ventilační koridory, které pomáhají zmírňovat efekt městského tepelného ostrova (Rozhovor 6).

## 2.1.2 Síť

### Biokoridory

Biokoridory spojují biocentra (znázorněno na Obrázku 4 jako územní systémy ekologické stability). Biokoridor spojující biocentrum 1 a 2 (ze západu na východ) je většinou les klasifikovaný jako "funkční". Biokoridor spojující biocentrum 2 a 3 prochází přímo přes zastavěnou oblast. Druhá část tohoto koridoru prochází přes zelenou alej. Obě strany aleje jsou oploceny a ekologická kvalita tohoto koridoru není příliš velká, protože je vysoce udržovaný a lemují jej pouze kaštiny. Ploty procházejí většinou kolem ekologických oblastí, aniž by je křížily, a nejsou tedy ve Vysočanech velkým problémem. Funkční biokoridory přinášejí mnoho výhod: pro ekologickou hodnotu, ale i jako zelený koridor pro volný čas a sport.

### Dopravní síť

**Napojení a přístupnost** - Vysočanská stráň je napojena veřejnou dopravou, a to metrem, tramvajemi a vlaky. Nejeefektivnější spojení s ostatním městem poskytují dvě linky metra (stanice Vysočanská a Prosek). Na jižní části kopce, v blízkosti stanice metra Vysočanská je umístěna vlaková zastávka Praha-Vysočany. Jezdí zde také řada tramvajových linek. Nyní je navrhován nový dopravní terminál, který bude spojovat metro, tramvaje a autobusy. Tento projekt zajistí lepší dostupnost směrem na stráň, ale nabízí také prostor pro společenské projekty a setkání (Rozhovor 14). V severní části nejsou v blízkosti žádné tramvajové linky. Jezdí zde však řada autobusových linek, které spojují severní a jižní část stráňě.

Dostupnost soukromou dopravou je adekvátní. Oblastí prochází několik silnice I. třídy. Avšak pouze v severní části bylo zjištěno velké záchytné parkoviště. Parkování na ulici a na chodnících může být problematické, zejména pro chodce. Hustá doprava představuje pro chodce nebezpečí, když musí jít po silnici. Více možností parkování nebo vyhrazená místa vedle silnic by mohly zvýšit dostupnost vysočanské stráňě pro soukromou dopravu.

Ačkoli je napojení na zbytek města veřejnou dopravou dobré, je fyzický přístup na stráň poněkud obtížný. Na severu je stráň obklopena hustými dopravními trasami a na jihu železniční tratí. Vstup na kopec z jihu umožňují pouze dva tunely pro pěší pod vlakovou tratí. Tyto tunely nejsou projektovány jako podchody, jsou malé, tmavé a nejsou dobře udržovány (Obrázek 6, vpravo). Na severu omezují dostupnost stráňě silnice s hustou dopravou, na nichž je jen málo přechodů pro chodce.



Obrázek 6. (Vlevo) teplovod ve východní části vysočanské stráňě, (vpravo) jeden z podchodů pod kolejemi

**Internní dostupnost** - Na stráni je jen několik autobusových zastávek. Cestování ze západu na východ nebo naopak veřejnou dopravou je možné pouze tak, že se z oblasti vyjde a posléze do ní zase vejde. Jsou zde turistické stezky procházející z východu na západ a ze severu na jih, ale některé z nich nejsou udržované (V11, V12, Pozorování, 2016). Sad ve východní části oblasti je obtížně přístupný, vedou do něj jen dvě stěží znatelné turistické stezky ze západu. Východní cíp oblasti uzavírá teplovod, který oblast přetíná (Obrázek 6, vlevo), a železnice. Severní část je ohraničena dálnicí.

### 2.1.3 Společenská přítomnost

**Historie a kulturní význam** - Stráň je historicky umístěna mezi dvěma osadami na Proseku a ve Vysočanech. Postupem času se tyto osady rozšiřovala, většinou do rovinatého terénu. Střední část stráně nyní tvoří rezidenční čtvrť, kde se obě osady kdysi setkávaly (Obrázek 7). Na Obrázku 7 vlevo je také vidět, že přes stráně přecházela hlavní silnice (vyznačena růžovou). Byla to kulturně důležitá cesta pro poutníky za sv. Václavem, patronem země české (Rozhovor 15). Tato cesta je nyní přerušena, ale její zbytky jsou stále viditelné.



Obrázek 7. Mapa vysočanské stráně z roku 1842 (vlevo) a 2015 (vpravo) (Dvě Prahy, 2016)

Časem plnily stráně odlišné funkce. Ve 14. století vydal Karel IV. dekret, že všechny stráně orientované na jih mají být využity pro pěstování vína, vinice na vysočanském kopci je dozvukem této praxe; byla znovu vysázena v devadesátých letech (Rozhovor 26). Ve 20. století byly v důsledku změn politické situace a recese vinice přeměny na plochy pro produkci potravin. Sad je reliktem z těch dob.

**Rozhled** - Většina této oblasti, zastavěná místa a les, neposkytují příliš příležitostí pro výhled na město, i když zde lze najít několik náhodných pozorovacích míst tam, kde byl zbořen nějaký dům nebo kde byly vykáceny stromy. Výjimku tvoří vinice a bobová dráha, z nichž je nádherný výhled, kterým je možné se kochat z terasy (Obrázek 8). Sad nabízí veřejný prostor s širokými výhledy.

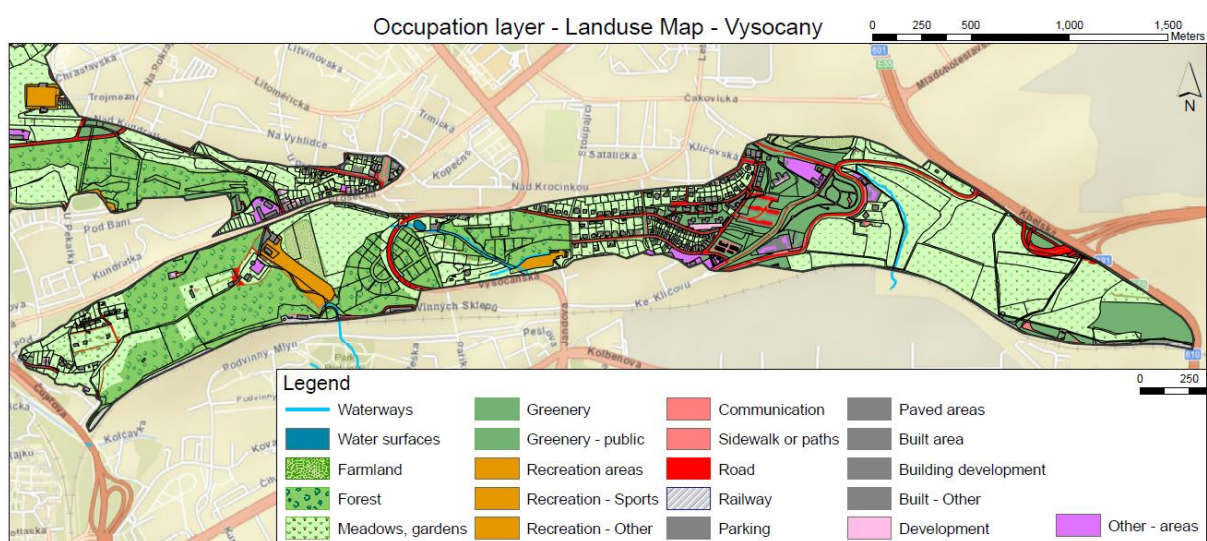


Figure 7. Viewpoint from bobsled

**Estetika a duch místa** - V průběhu pozorování získala všechna místa vysoký počet bodů za vizuální hodnotu a duch místa. Lesní oblast poskytovala příjemný pocit vzdálenosti od civilizace a vizuálně bylo hezké v ní pobývat. Úzké a málo udržované pěšiny, nedostatek pozorovacích míst, odpad a tábořiště bezdomovců však nepůsobili příliš bezpečně a atraktivně. Zastavěná oblast byla dobře

udržovaná a vzhledem k mnoha zahradám a žádnému nepořádku působila zeleným dojmem. Sad nabízí hezké výhledy na město. Cesta vypadá stále neoficiálně, ale máte z ní dojem, že vstupujete na cizí pozemek. Opuštěná oblast ve východním cípu stráně je velmi zelená a vyzývá k průzkumům. Kvůli několika "černým stavbám", které hlídali psi a které byly označeny cedulí "soukromý pozemek", a velkému množství odpadků v blízkosti dálnice působí tato oblast nebezpečně a pobyt zde není příjemný. Z parku za tratí je stráň dobře viditelná (zalesněná část) a má zelený vzhled. Z jiných míst není stráň vidět tak dobře vzhledem k lokální zástavbě.

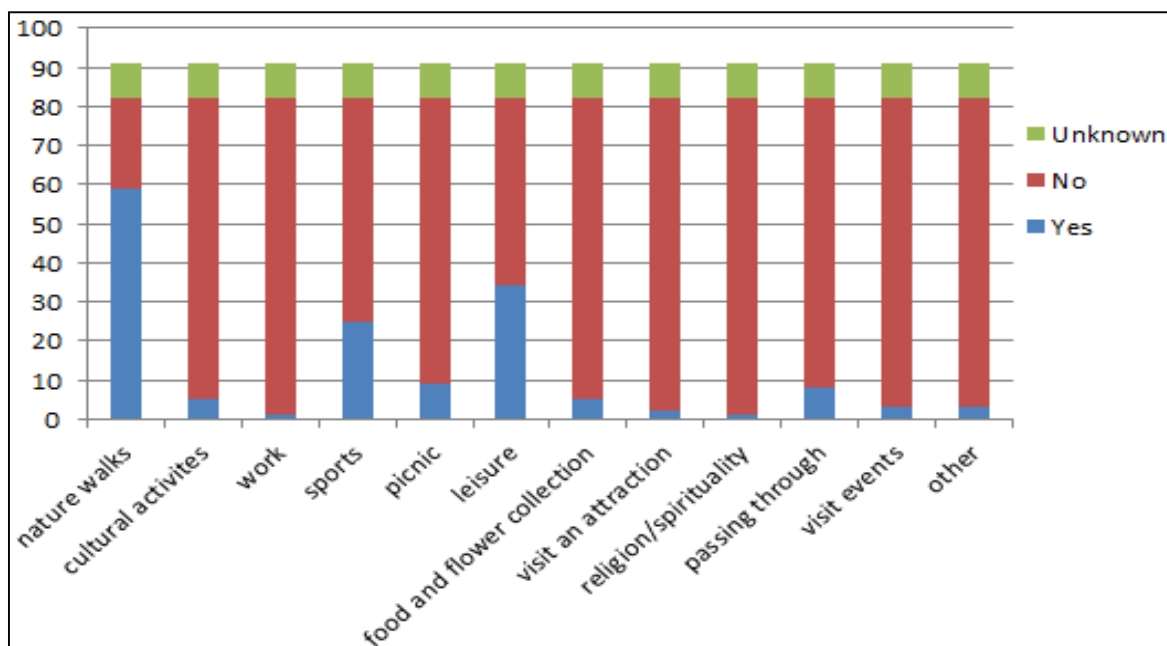
**Využití půdy** - Využití půdy na vysočanské stráni je rozmanité. V severní a jižní oblasti kolem stráně je půda využita zejména pro hustou zástavbu a rezidenční čtvrti. Využití půdy na stráni lze zhruba rozdělit na tři části: les, rezidenční využití / zástavba a louka (Obrázek 9). Rezidenční část uprostřed odděluje les od luk. Na východních loukách stojí velká nadzemní infrastruktura pro rozvod elektřiny a tepla. Omezuje potenciál zvýšit dostupnost nebo zlepšit estetiku oblastí.



Obrázek 9. Mapa využití půdy v oblasti Vysočanech (Geoportal Praha 2016b)

**Využití lidmi** - Na obrázku 10 je znázorněno využívání vysočanských strání podle výsledků z dotazníků. Většina respondentů uvádí, že kopce využívají pro procházky v přírodě, sport a trávení volného času. Z pozorování však jasně vyplynulo, že lidí stráni většinou jen procházeli, také v případě trávení volného času (U11, V11, W11, Y11, Pozorování, 2016). Na druhé straně vlakové trati v parku Podviní lidé tráví více času na jednom místě, odpočívají zde nebo cvičí (R12, S12, T12, V12, Pozorování, 2016). Na stráni je infrastruktura pro pěší turistiku a cykloturistiku a některé pěšiny a schody se využívají pro hodiny tělocviku. Do kategorií využití s nejnižším výskytem spadá náboženství/spiritualita, práce a návštěvy atrakcí či akcí. Částečně lze tento výsledek očekávat, protože zde nejsou žádná zařízení pro náboženství (např. kostely a kaple) ani velké obchodní a průmyslové oblasti. Na stráni je však bobová dráha, vinice a sad. Sad poskytuje práci, ale slouží i jako místo pro takové aktivity, jako je sběr ovoce nebo komunitní zahradničení. Podobně i na vinici se pořádá vinobraní a otevřené dny pro veřejnost (Rozhovor 26). Sad a vinice tak vytvářejí dva druhy ekosystémových služeb. Za prvé, potraviny pro lidskou spotřebu, a za druhé, kulturní a vzdělávací služby.





Obrázek 8. Využití vysočanské stráně. Údaje vycházejí z 92 dotazníků rozdaných na vysočanské stráni a v okolí.

**Vlastnictví** - Na obrázku 11 je znázorněna fragmentace vlastnictví na vysočanské stráni. Žluté oblasti jsou ve vlastnictví města a městských částí, červené oblasti jsou ve vlastnictví státu, tyrkysové pozemky jsou v soukromém vlastnictví, fialové oblasti jsou většinou vlastněny mnoha různými subjekty a vlastníky zelených parcel jsou ostatní české právnické osoby.

Po pádu komunizmu byly státní pozemky vráceny jejich oprávněným majitelům. Většina vlastníků však nemá s těmito pozemky vůbec žádné záměry nebo na ně již zapomněli (Rozhovor 14, Rozhovor 15). Tyto zapomenuté pozemky jsou nyní většinou hustě zarostlé. V některých případech vlastní pozemek více subjektů. Například pozemek, na němž je postavena bobová dráha, vlastní řada různých veřejných i soukromých subjektů (Rozhovor 10). Tato diferenciacie vlastníků půdy velmi ztěžuje například výstavbu nových cest pro pěší a rozvoj biokoridorů.



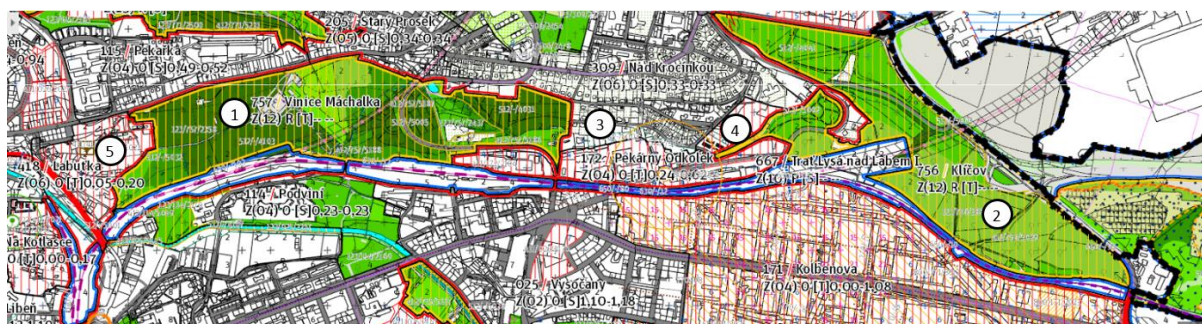
Obrázek 9. Vlastnictví ve Vysočanech. Červená: Česká republika, žlutá: hlavní město Praha a městské části, tyrkysová: české soukromé subjekty, fialová: dva nebo více subjektů, zelená: jiné české právnické osoby (Geoportal Praha 2016c)

## 2.2 Organizace

Městské prostředí formují různé politiky, správní praktiky, celá řada zúčastněných subjektů a aktérů a jejich vztahy. V této kapitole je popsáno, jak tyto praktiky ovlivňují rozvoj vysočanské stráně.

### 2.2.1 Metropolitní plán

Metropolitní plán je plán budoucího využití ploch v Praze (viz kapitola II Organizace). Na obrázku 12 je uvedena aktuální metropolitní mapa oblasti Vysočan s pěti zájmovými lokalitami, které jsou níže rozebrány.



Obrázek 10. Metropolitní plán vysočanské stráně. Čísla označují různé využití části stráně. Pruhované oblasti jsou transformační plochy. Žluté pruhy označují "transformační plochu pro rekreační využití". Červené pruhy označují "transformační plochu pro obytné využití" (Metropolitní Plán Prahy, nedatováno)

**Region 1 a 2** - Zelená oblast je označena jako "transformační plocha pro rekreační využití". Celkově je v metropolitním plánu uvedeno, že v této oblasti může probíhat rozvoj za účelem zvýšení hodnoty rekreačního využití. V plánu je dále uvedeno, že toto zvýšení hodnoty může být provedeno zlepšením interní dostupnosti a zařízení. Rozvojové prostředí musí být v souladu s charakterem lokality.

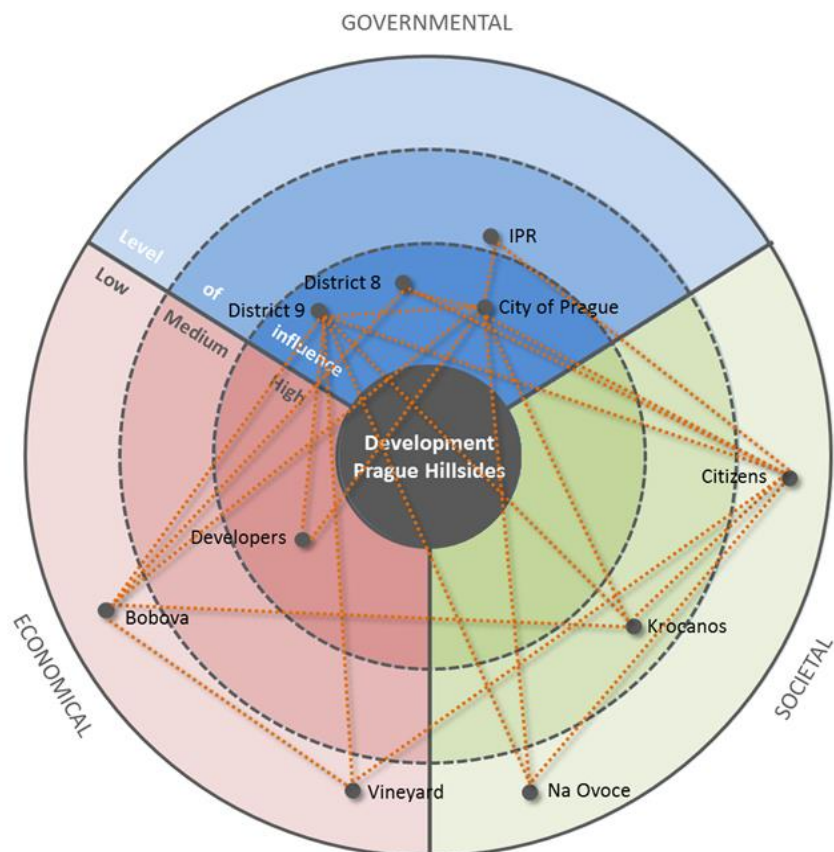
**Region 3** - Jde o část lokality Odkolek, staré továrny. Je vyznačen jako transformační pozemek pro bytovou výstavbu, přičemž maximální počet podlaží je zde čtyři.

**Region 4** - Tato oblast je obytná s domy o dvou až čtyřech podlažích se zahradami. Účel využití zůstane stejný jako doposud.

**Region 5** - Tato oblast je transformační a je určena jako obytná. Maximální počet podlaží je zde dvě.

### 2.2.2 Analýza zúčastněných stran

Do rozvoje vysočanské stráně jsou zapojeny tři typy relevantních zúčastněných subjektů: "státní správa", "hospodářské subjekty" a "společenské subjekty". V této části jsou načrtnuty vztahy mezi jednotlivými účastníky a jejich individuální zájmy. Na obrázku 13 jsou znázorněny různé vztahy mezi jednotlivými subjekty z různých sfér společnosti. Celkově se zdá, že nejdůležitější roli v rozvoji stráně hraje státní správa. Jak však ukazuje obrázek 13, chybí zde spojení mezi různými institucemi státní správy, což naznačuje nedostatečnou strukturální spolupráci. Navíc na směřování rozvoje mají iniciativy zdola-nahoru stále jen malý vliv.



Obrázek 11. Síť zúčastněných subjektů na vysočanské straně. Oranžové čáry znázorňují vzájemnou závislost nebo spíše ad hoc spolupráci, zúčastněné subjekty jsou rozděleny do tří tříd vlivu

### Státní správa

**Hlavní město Praha** - Hlavní město Praha a odbor územního rozvoje má na starosti dozor nad vytvářením územního plánu, jeho sledování, přípravu dat a vyřizování návrhů na výstavbu. V současnosti se stráně řídí podle plánu využití půdy, stavu ekologické ochrany a vlastnických/majetkových práv (Rozhovor 19). Hlavní město je odpovědné za vlastní pozemky a za ochranu přírody, ale nemá žádnou dlouhodobou strategii týkající se pozemků, které vlastní.

**Institut plánování a rozvoje (IPR)** - IPR poskytuje hlavnímu městu Praha podporu při tvorbě politiky v záležitostech územního plánování. Je úzce napojen na hlavní město Praha, protože město poskytuje financování a schvaluje (zamítá) návrhy a koordinační dokumenty IPR. IPR je zastáncem participativního plánování a snaží se zapojit do svých projektů veřejnost. IPR může díky svému spojení s občany a své důležité roli v tvorbě územní politiky ovlivňovat způsob, jak budou stráně rozvíjeny (Rozhovor 19).

**Městská část Praha 8** - Městská část hraje důležitou roli v rozvoji stráně. Nemá však žádnou dlouhodobou vizi, ale zlepšení se provádějí ad hoc formou lokálních projektů. Městská část se snaží motivovat ostatní vlastníky pozemků k udržování této oblasti, ale nemá žádnou formální pravomoc, aby je k tomu přinutila. Také Praha 8 podporuje zapojení veřejnosti. Zapojení NGO není příliš propracované. Někdy tyto organizace samy navrhnu plány, ale v současnosti je aktivita týkající se stráně jen malá. Vztah mezi městskými částmi a hlavním městem Praha se u jednotlivých projektů liší. Spory se týkají zejména vlastnictví, údržby a finančních záležitostí. Zatím mezi IPR a MČ Praha 9 neexistuje žádná strukturální spolupráce (Rozhovor 21).

**Městská část Praha 9** - Tato městská část má pod svou správou většinu vysočanské stráně. Stejně jako Praha 8 ani tato městská část nemá žádnou jasnou vizi, pokud jde o rozvoj stráně. Navíc jsou některé názory v rámci MČ Praha 8 ve vzájemném rozporu: ekologové chtějí omezovat lidskou aktivitu, zatímco urbanisté dávají přednost plnému hospodářskému využití a tedy rozvoji. V současnosti se politická reprezentace zaměřuje zejména na údržbu jejich vlastní části stráně (viz 2.2.4.). Vztah s hlavním městem Praha je nejasný, ale víme, že spolupracují při údržbě stráně. Navíc je vztah s občany velmi diskutované téma. Praha 9 uvádí, že do svého rozhodovacího procesu zapojuje občany, zatímco jiní účastníci tvrdí, že zapojení veřejnosti chybí (Rozhovor 29, Rozhovor 31).

#### *Hospodářské subjekty*

**Developeři** - Na vysočanské stráni je aktivních několik developerů, které lze obtížně identifikovat. Část fragmentované stráně je v soukromých rukou; v některých případech plánují tito vlastníci svůj majetek rozvíjet. Stará továrna Odkolek na jihu je majetkem společnosti FIM Group, která zde chce stavět byty. Podobné plány jsou i se starými řadovými garážemi uprostřed stráně. Navíc pozemek na východ od vinice je rezervován pro výstavbu rodinných domů. Žádný z těchto developerů však zřejmě doposud nemá stavební povolení (viz 2.2.1).

**Vinice Machalka**- Vinice na vysočanské stráni (Obrázek 14) je družstvo občanů, které vyrábí a prodává víno. Pozemek si pronajímá od Prahy 9, s níž má smlouvu do roku 2026. Praha 9 družstvu také poskytuje každoroční dotaci na údržbu oblasti. Celkově jsou vztahy mezi Prahou 9 a vinicí dobré. Vinice je však proti jakémukoli rozvoji na stráni a upřednostňuje současnou divokou přírodu. Vztah s místními obyvateli je také dobrý a je posilován různými akcemi pod otevřeným nebem, které se zde v průběhu roku pořádají (Rozhovor 26).



*Obrázek 12. Vinice Machalka*

**Bobová dráha** - Bobová dráha na vysočanské stráni prochází MČ Praha 8 a MČ Praha 9. Tento pozemek bobová dráha z poloviny vlastní a pronajímá si jej od Prahy 8, Prahy 9, hlavního města Praha a sportovního sdružení. Má tedy s těmito organizacemi úzké vztahy. Vztahy s výše uvedenými organizacemi, vinicí a lokálními NGO jsou dobré. Další urbanistický rozvoj stráně není v zájmu bobové dráhy, která by podporovala spíše více zařízení pro sportování a trávení volného času (Rozhovor 10).

#### *Společenské subjekty*

**Na Ovoce** - Na Ovoce je malá organizace čtyř lidí, kteří ji založili s cílem zmapovat veškeré veřejně dostupné ovocné stromy a ořešáky v České republice. Pořádají setkání, semináře a festival

ovocných šťáv, které se konají v opuštěném sadu na vysočanské stráni. Právo užívat sad jim udělilo hlavní město Praha, které má také na starosti větší údržbové práce v této oblasti. Kromě volného vstupu na pozemek města je organizace Na Ovoce podporována dotací od Prahy 9. Na rozdíl od cíle organizace Na Ovoce, kterým je přilákat do této oblasti více lidí, ekologové z městské části zde nechtějí stimulovat příliš velkou aktivitu lidí s ohledem na ekologickou hodnotu oblasti (Rozhovor 24, Rozhovor 31).

**Krocanos** - Krocanos je hlavní NGO v Praze 9, co se týká životního prostředí a veřejného prostoru. Má těsné napojení na občanskou společnost: komunikace s jinými NGO, seznam příjemců noviniek obsahující 400 lidí, její akce jsou hojně navštěvovány a organizaci Krocanos pomáhají lokální podniky. Jejím cílem je zlepšovat rozvoj a údržbu a zapojit do tohoto procesu občany. Krocanos kritizuje nedostatečné zapojení a malou pozornost věnovanou životnímu prostředí. To působí napětí mezi organizací Krocanos a MČ Praha 9. Organizace Krocanos se domnívá, že nedostává finanční podporu od MČ Praha 9, protože brání některým formám územního rozvoje. Financování má od hlavního města Praha, s nímž má lepší vztahy. Organizace Krocanos se domnívá, že by se tyto vztahy daly zlepšit, zejména s IPR, jemuž důvěřují, že chce zlepšit stráně pro občany Prahy (Rozhovor 29).

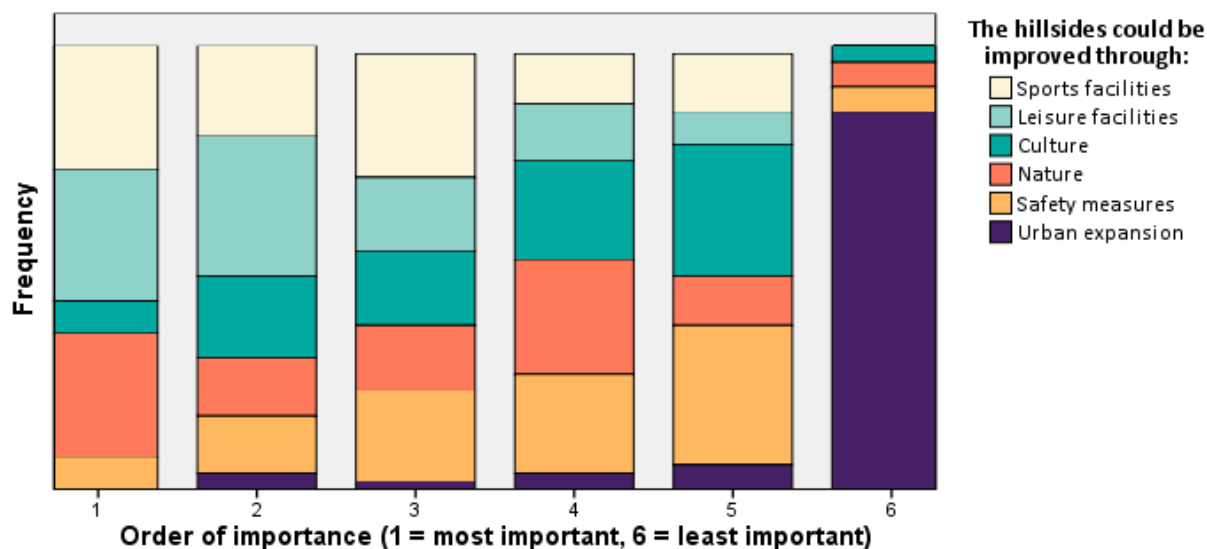
**Občané** - Zájmy občanů týkající se stráni jsou popsány v části "veřejné mínění". Tyto zájmy závisí na ochotě developerů a politických činitelů naslouchat jim. Zapojení občanů se v Praze 8 a 9 liší. Navíc nemají povinnost brát v úvahu názor veřejnosti, což skutečný vliv občanů omezuje.

### 2.2.3 Veřejné mínění

V tomto článku jsou popsána hlavní zjištění týkající se představ a přání ohledně současného stavu a rozvoje oblasti. Tato analýza vychází částečně z dotazníků rozdaných v oblasti a v okolí. Dotazník vyplnilo celkem 92 respondentů.

#### *Současné a budoucí vnímání*

Frekvence návštěv vysočanské stráně je relativně malá mezi zhruba stejným počtem mužů a žen, kteří se průzkumu účastnili. Většina lidí touto oblastí prochází, aniž by se zapojovala do aktivit, které na stráni samotné probíhají. Lidé, kteří Vysočany navštěvují, využívají místní zeleň denně a mají z toho pocit spokojenosti a zlepšení zdraví. Navíc většinu lidí zřejmě bezpečnost netrápí. Lze to považovat za pozoruhodnou odpověď, protože podle pozorování zde není dostatečné osvětlení, vedle skalnatých srázů není řádně zajištěna bezpečnost ani zde nejsou jasné značky, které by ukazovaly směr. Jeden ze zúčastněných subjektů (Rozhovor 29) se rovněž domnívá, že tato oblast není bezpečná, protože Praha 9 neprovádí na své stráně údržbu. Kromě toho je přítomnost bezdomovců dalším důvodem, který by mohl zhoršit vnímání bezpečnosti (Rozhovor 14). Respondenti odpovídající na dotazník se přesto domnívají, že by se stráně měla vylepšit tak, že by zde mělo být více sportovišť a zařízení pro trávení volného času a že by se měla zachovat a dokonce i posílit její přírodní hodnota. Rovněž je třeba zdůraznit, že nejméně upřednostňovanou změnou je u vysočanské stráně rozšíření městských oblastí (Obrázek 15).



Obrázek 15. Možnosti zlepšení v pořadí důležitosti

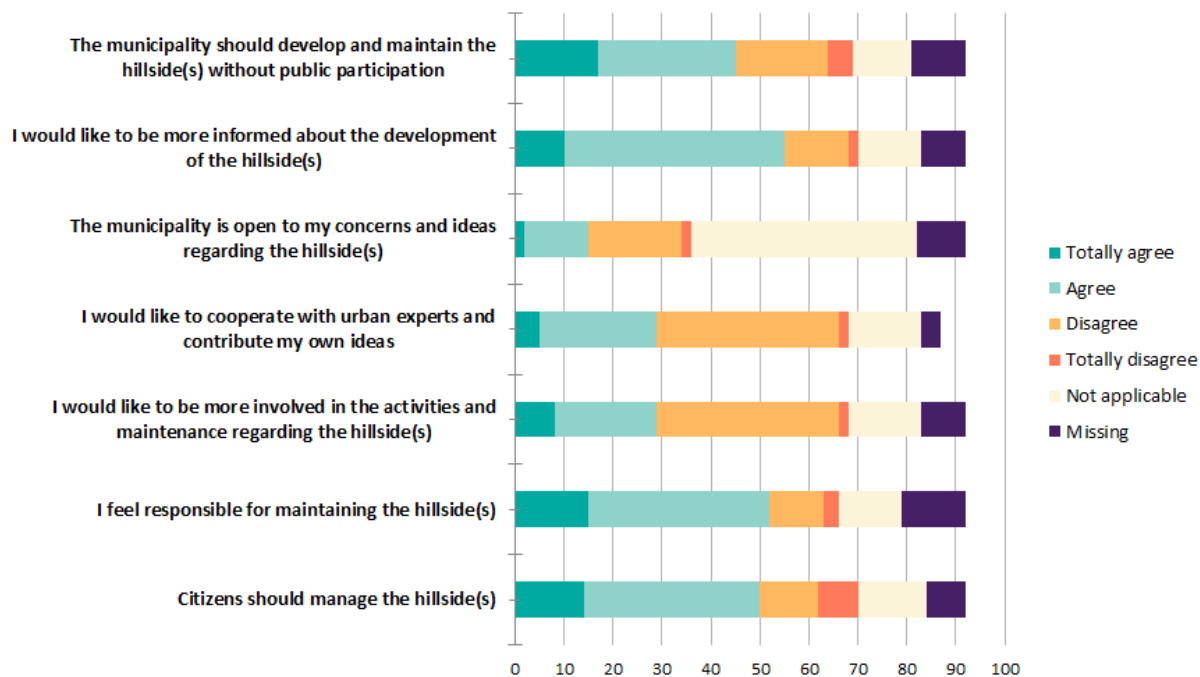
### Zapojení občanů

Většina lidí cítí odpovědnost za údržbu stráně a domnívá se, že do její správy by se měli občané obecně zapojit. Občané však nejsou příliš ochotni aktivně se sami zapojit do rozvoje stráně. Více než polovina respondentů projevila přání být informována o rozvoji stráně. Pro analýzu možností občanů činit rozhodnutí v oblasti správy lze jako užitečný nástroj použít Arnsteinův žebříček participace (1969). Tento žebříček má tři úrovně participace: neparticipace, tokenismus a občanská moc. Výsledky jsou shrnuty na obrázku 16.

Úroveň "neparticipace" nese význam vzdělávání lidí těmi, kteří mají moc, ale nezapojují je do skutečného plánování. V použitém dotazníku ukazuje výrok "Město by mělo stráně rozvíjet a udržovat bez účasti veřejnosti" úroveň neparticipace, neboť polovina respondentů s tímto tvrzením souhlasí.

Na úrovni tokenizmu mají občané slovo a vyjadřují své názory na rozhodování. Více než polovina respondentů projevila přání být informována o rozvoji stráně. Pouze čtvrtina těch, kdo odpovídali, souhlasila, že je město ochotno naslouchat obavám a představám občanů, pokud jde o stráž, zatímco 49 občanů odpovědělo "nehodí se". Je zajímavé, že polovina respondentů dává přednost většímu zapojení do údržbových aktivit, zatímco téměř stejně tolik lidí si od toho chce udržet odstup. Kromě toho téměř 50 respondentů by chtělo spolupracovat s urbanisty a přispět svými vlastními nápady.

Poslední úroveň na žebříčku participace se týkala aktivní spolupráce s držiteli moci a úplná pravomoc ve věcech správy. Na tuto část participace byly zaměřeny dvě otázky v dotazníku. Za prvé, pouze 52 ze 79 respondentů cítí odpovědnost za údržbu stráně, 50 z nich se domnívá, že občané musí přijít s praktickým příspěvkem.



Obrázek 16. Graf účasti veřejnosti

### Média

MČ Praha 8 a 9 vydávají měsíčníky s názvem “OSMIČKA”, respective “DEVÍTKA”. Obě městské části mají stránky na Facebooku a Twitteru, kde se snaží zveřejňovat informace pro kvalitu života občanů MČ. Časopisy jsou distribuovány do všech poštovních schránek v příslušné městské části. V roce 2015 získala Praha 8 první místo v regionální soutěži měst a obcí o nejlepší webové stránky; ukazuje to sílu a vůli zastupitelstva spolupracovat s lokálními občany a zapojovat je, takže jim poskytuje přístup k informacím o jejich čtvrti online. Některé zúčastněné subjekty, například bobová dráha a vinice, občas kontaktují média, ale většinou jde o velmi specializované časopisy nebo televizní pořady.

### 2.2.4 Správa a údržba

Správa a údržba vysočanské stráně neprobíhá velkoplošně. Vzhledem k geomorfologii a problematické přístupnosti je obtížné používat těžkou mechanizaci (Rozhovor 14 a 31). Přesto má městská část roční rozpočet 3 miliony Kč vyhrazený převážně na údržbu stávajících parků (Rozhovor 31). Kromě toho si Praha 9 často najímá externí firmy na údržbu zeleně.

Péče o zeleň je nezbytná, jestliže má dojít k rehabilitaci původní vegetace ve Vysočanech. Regulování přítomnosti a rozšiřování invazních druhů je obtížné, protože tyto druhy rostou rychle. Nejúčinnější taktikou je u těchto stromů je selektivně vykácet a vysázet místo nich domácí druhy. Kromě toho se dělá jen málo na ochranu původních starých dubů před zničením či přerůstáním invazními druhy (Rozhovor 15).

Ani správa a rozvoj pozemků v soukromém vlastnictví není snadná. Velký počet zúčastněných subjektů, pravidel a institucí vyžaduje dlouhodobé úsilí, než lze pozemek legálně zastavět. Také je třeba informovat řadu různých subjektů, přičemž všechny tyto subjekty musí dát před rozvojem souhlas. Mezitím jsou tyto pozemky zanedbané. Proto vypadají stráně znečištěné a opuštěné. Rovněž to podporuje vznik černých příbytků bezdomovců, neboť není jasné, kdo pozemek vlastní či udržuje (Rozhovor 14).

Na vinici a v sadu je údržba dobře organizovaná (viz 2.2.2). Praha 9 chce přes vinici vybudovat turistickou stezku, která by spojovala Prosek a Vysočany. Komunikace mezi Prahou 9 a vinicí v tomto smyslu nebyla optimální, i když mají dobré vztahy (Rozhovor 26). Vinice je proti plánům na vytvoření turistické stezky přes jejich oblast. Co se týká sadu, organizuje Praha 9 sociální údržbu - poskytuje bezdomovcům místo v sadu ve východní části stráně, kde mohou pobývat, a trochu peněz výměnou za údržbu.



## Kapitola 3. Scénář rozvoje a SWOT analýza

### 3.1 Témata

Aby mohl být odhalen a využit celý potenciál scénářů, provádí se SWOT analýza. Anglická zkratka SWOT znamená silné stránky (S), slabé stránky (W), příležitosti (O) a hrozby (T), které by mohly ovlivnit budoucnost strání. První dva aspekty, silné (S) a slabé stránky (W), popisují pro a proti u stávajícího stavu strání. Druhá část, příležitosti (O) a hrozby (T), se týká jednotlivých prvků současného stavu, které by mohly usnadnit nebo naopak zbrzdit implementaci určitého scénáře. SWOT analýza oblasti Vysočan je uvedena níže na obrázku 18.



### Správa a údržba

- Nedostatečné zapojení široké veřejnosti do územního rozvoje.
- Někteří místní občané jsou organizováni v NGO.
- Městské části organizují projekty malého rozsahu pro zlepšování stráně.
- Spolupráce ad hoc mezi zúčastněnými subjekty se společnými zájmy.
- Dotace jsou poskytovány iniciativám zdola-nahoru arbitrárně.
- Sociální program v sadu, kde údržbu vykonávají bezdomovci.
- Fragmentované vlastnictví: hlavní město, MČ Praha 8 a 9, stát a soukromí vlastníci.
- Vysočany spadají pod dvě městské části, které mají rozdílné přístupy ke správě.
- Neexistuje dlouhodobá vize a strategie, pokud jde o rozvoj stráně.
- Nedostatečná komunikace a dohoda mezi zúčastněnými subjekty ohledně využití půdy, správy a rozvoje.
- Neprobíhá velkoplošná údržba vzhledem k velkému sklonu stráně, nedostatečné finanční podpoře a neexistenci pravomocí vůči soukromým



### Rozvoj

- Různorodé využití půdy: les, obytná/zastavěná část a louky/sad.
- Při plánování města jsou často opomíjeni krajinní architekti.
- Zeleň na stráni je chráněna plánem využití půdy, ale v metropolitním plánu ji bude možné transformovat na využití zaměřené spíše na volnočasové aktivity.
- Stávající zástavba často vytváří černé skládky pod silnicí a železniční tratí.
- Územní plánování nesleduje přesně údaje z katastru nemovitostí.



### Funkce

- Lidé tuto oblast využívají k procházkám v přírodě a venčení psů, sportování a trávení volného času.
- Aktivity: bobování, sběr ovoce v sadu a na vinici.
- Vzdělávací a kulturní programy na vinici a v sadu.
- Oblast využívá malý počet lidí.



## Přístupnost

- Dobré spojení veřejnou dopravou (metro, tramvaje, autobusy, vlaky) do oblasti.
- Málo chodníků; uživatelé musí jít po silnici.
- Jsou zde stožáry elektrického vedení a teplovod.
- Obtížný vstup do oblasti v důsledku překážek (železnice, rušné silnice).
- Jsou zde tmavé a neudržované podchody pro pěší.
- Pohyb po stráni od východu na západ je obtížný.
- Přístupové cesty jsou nejasné a nevábné.



## Vazba

- Vinice, sad a historické prvky představují kulturní hodnotu.
- Lidé se cítí při návštěvě stráně spokojenější a zdravější.
- Lidé se domnívají, že scenérie na stráních je krásná.
- Lidé cítí odpovědnost za údržbu stráně.
- Do správy stráně je v současnosti zapojeno jen málo občanů.
- Jiné stráně jsou navštěvovány častěji než vysočanská stráně.



## Bezpečnost

- Dnešní uživatelé považují stráně za bezpečné.
- Tunel na železniční stanici, který slouží jako přístup do oblasti, je tmavý a není určen jako podchod pro chodce.
- Stezky v lese a na loukách jsou částečně neudržované.
- V lese jsou tábory bezdomovců.
- Není zde dostatečné osvětlení, není řádně zajištěna bezpečnost u skalnatých

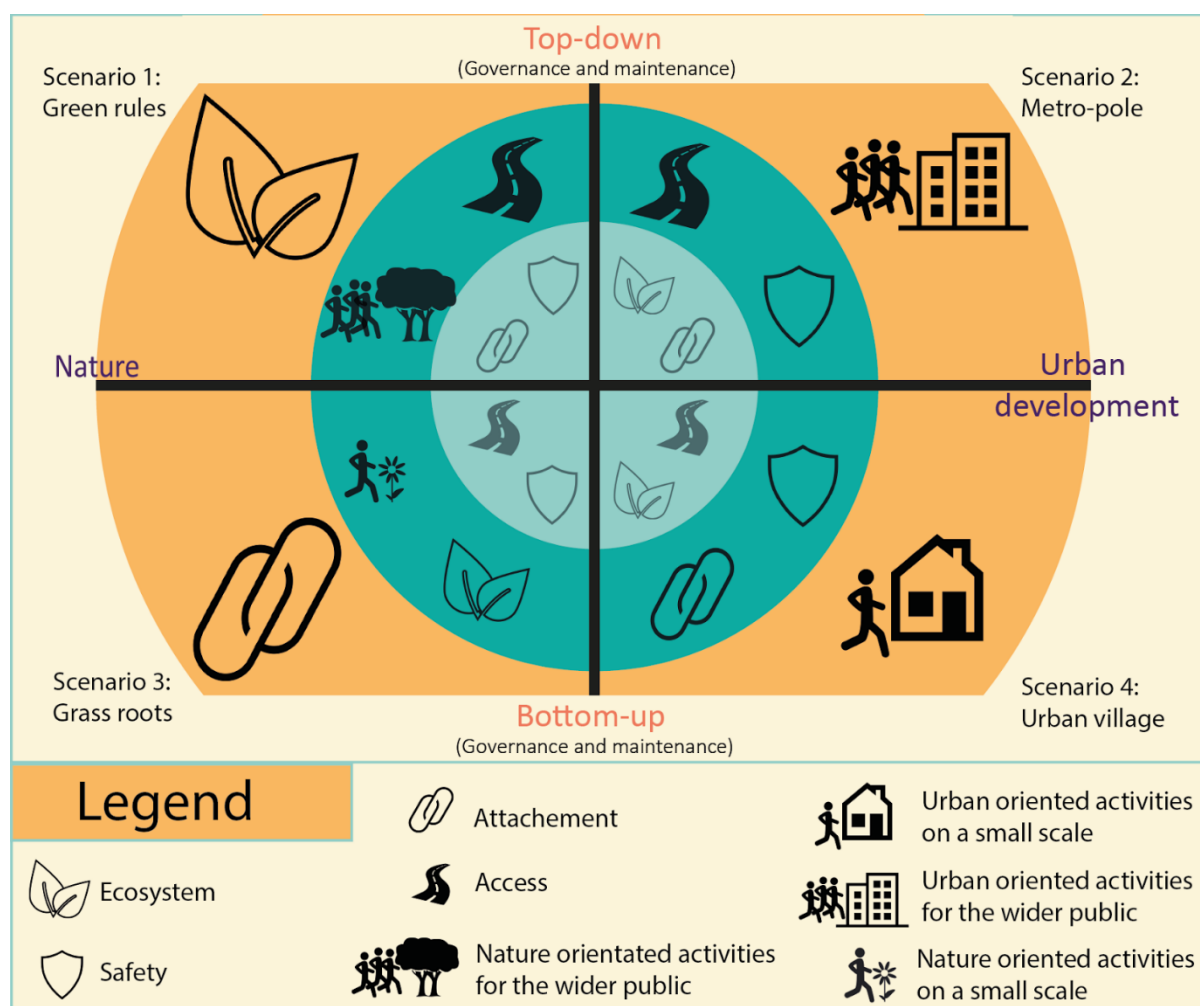


## Ekosystémy

- Lesní porost a stavby na nejstrmějších svazích chrání proti erozi.
- Zeleň zajišťuje kapacitu pro záchyt dešťové vody, její infiltraci a retenci.
- Dvě funkční biocentra spojená biokoridorem.
- Několik plotů a soukromé pozemky protínající biocentra a koridory.
- Přítomnost divokých přírodních míst a původních starých dubů.
- Přítomnost rostlinných druhů vhodných pro lidskou konzumaci.
- Sady a zahrady poskytují habitat pro významné opylovače.
- Svah a les chrání horní rezidenční čtvrti před látkami znečišťujícími ovzduší a hlukem.
- Zelený porost pomáhá zmírňovat efekt městského tepelného ostrova.
- Stávající využití půdy poskytuje estetickou hodnotu.
- Je zde několik pozorovacích míst.
- Špatná kvalita ovzduší, zejména kolem dálnice.
- Přítomnost invazních druhů.

### 3.2 Scénář rozvoje

S využitím dvou ze sedmi výše uvedených témat jsme vypracovali čtyři scénáře: "Správa a údržba" a "Rozvoj". Některé záležitosti vyplývající z těchto témat jsme umístili na dvě osy, kde slouží jako základ pro rozvíjení scénářů (viz obrázek 17). Vznikly tak čtyři kvadranty s různými scénáři možné budoucnosti strání. Každý kvadrant má svůj scénář s dějovou linií, která popisuje, jak se bude rozvíjet budoucnost, a řeší zbývající témata (*Syntetická zpráva, kapitola 4.2.2*). Osa y zejména rozděluje téma "Správa a údržba" na dvě krajní polohy: přístup "shora-dolů" a "zdola-nahoru". První přístup definuje iniciativy a rozhodování státních orgánů pro širší veřejnost, zatímco druhý představuje rozhodování menší skupiny lidí, jako jsou aktéři občanské společnosti nebo organizace místní komunity. Osa x "Rozvoj" sestává z rozvoje přírody nebo rozvoje města. První varianta ukazuje zaměření na zachování zeleně a druhá popisuje spíše zástavbu strání a jejich okolí.



Obrázek 17. Přehled scénářů

Co se týká správy a údržby (osa y), za současné situace nejsou občané aktivně informováni a není s nimi konzultováno při rozhodování. Nejsou ani zapojeni do údržby. Rozhodování probíhá nestrukturovaně, přístupem shora-dolů. Správa strání není homogenní, což je způsobeno fragmentovaným vlastnictvím a různými přístupy městských částí; proto pro strání ani neexistuje žádný celkový integrovaný plán. NGO organizují několik aktivit v přírodě pro širší veřejnost, jako je sběr ovoce v sadu; ačkoli mají dobrou sledovanost, nejsou dostatečně podporovány ze strany různých správců (tj. MČ Praha 9). Co se týká rozvoje, strání se skládá z velmi různorodých oblastí. Tvoří ji hlavně lesy a louky

s částečně udržovanými pěšinami; na druhé straně má střední část stráně obytnou funkci. Biodiverzitu ohrožují invazní druhy a není posilována biokoridorem.

### 3.3 SWOT analýza

Aby mohl být odhalen a využit celý potenciál scénářů, provádí se SWOT analýza. Anglická zkratka SWOT znamená silné stránky (S), slabé stránky (W), příležitosti (O) a hrozby (T), které by mohly ovlivnit budoucnost strání. První dva aspekty, silné (S) a slabé stránky (W), popisují pro a proti u stávajícího stavu strání. Druhá část, příležitosti (O) a hrozby (T), se týká jednotlivých prvků současného stavu, které by mohly usnadnit nebo naopak zbrzdit implementaci určitého scénáře. SWOT analýza oblasti Vysočan je uvedena níže na obrázku 18.

1

## Zelená pravidla

### Příležitosti

- Lidé dávají přednost rozvoji zaměřenému na přírodu a volnočasové aktivity.
- Nový metropolitní plán nabízí možnost transformovat zelené plochy na využití zaměřené více na volnočasové aktivity.
- Existuje plán vytvořit biokoridor spojující Vysočany a Bílou skálu.

### Hrozby

- Občané chtějí být zapojeni do správy oblasti.
- Zúčastněné subjekty často spolupracují proti plánům státní správy.
- Do metropolitního plánu může být zařazena stavba nové dálnice.
- Developeři plánují další výstavbu bytových domů.

## Místní obyvatelé

### Příležitosti

- Lidé dávají přednost rozvoji zaměřenému na přírodu a volnočasové aktivity.
- Stávající NGO v místě pomáhají zapojit občany.
- Občané chtějí být zapojeni do správy oblasti a cítí odpovědnost za její údržbu.
- Zúčastněné subjekty spolupracují, pokud mají společné zájmy.
- Jsou poskytovány dotace pro iniciativy zdola-nahoru.
- Přístup k lidem bez domova je sociálnějším.
- Občané mají k dispozici hodně veřejného (zeleného) prostoru.

### Hrozby

- Do metropolitního plánu může být zařazena stavba nové dálnice.
- Developeři plánují další výstavbu bytových domů.
- Špatná interní přístupnost brání vztahu veřejnosti k veřejnému prostoru.

## Současný stav

### Silné stránky

- Dobré spojení se zbytkem města veřejnou dopravou (metro, tramvaje, autobusy, vlaky).
- Sady a zahrady poskytují ovoce a kulturní hodnotu.
- Zelené plochy poskytují důležité ekosystémové služby, jako je infiltrace a retence vody, regulace klimatu a opylování.
- Existence spolupráce ad hoc mezi zúčastněnými subjekty se společnými zájmy.

### Slabé stránky

- Praha 8 a 9 mají rozdílné přístupy ke správě.
- Neprobíhá velkoplošná údržba vzhledem k velkému sklonu stráně, nedostatečné finanční podpoře a neexistenci pravomocí vůči soukromým vlastníkům pozemků.
- Nedostatečná komunikace a dohoda mezi zúčastněnými subjekty ohledně využití půdy, správy a rozvoje.
- Dotace jsou poskytovány iniciativám zdola-nahoru arbitrárně.

2

## Metro-pole

### Příležitosti

- Existují rozvojové plány na rozšíření města.
- Dobré spojení veřejnou dopravou.
- Přístupnost se zlepší po rekonstrukci železniční trati a stanice.

### Hrozby

- Občané chtějí být zapojeni do správy oblasti.
- Většina zúčastněných subjektů a občanů je proti rozšiřování města.
- Fragmentované vlastnictví a správa dvou městských částí omezují efektivitu státní správy.
- NGO a uživatelé považují lesy a louky za cenné.

## Městská obec

### Příležitosti

- Další bytová výstavba pro rostoucí počet obyvatelstva v Praze.
- Stávající NGO v místě pomáhají zapojit občany.
- Občané chtějí být zapojeni do správy oblasti a cítí odpovědnost za její údržbu.
- Jsou poskytovány dotace pro iniciativy zdola-nahoru.

### Hrozby

- Dotace jsou poskytovány iniciativám arbitrárně.
- Špatná interní přístupnost brání vztahu veřejnosti k veřejnému prostoru.
- NGO a uživatelé považují lesy a louky za cenné.
- Většina zúčastněných subjektů a občanů je proti rozšiřování města.
- Někteří politici nejsou nakloněni zapojování veřejnosti.

4

3

Obrázek 18. SWOT analýza pro vysočanskou stráně

## Kapitola 4. Závěr

Vysočanská stráň poskytuje zelenou plochu mezi hustě urbanizovanými oblastmi Proseka a Vysočan. Tato zpráva popisuje současný stav stráně z ekologického, správcovského a politického hlediska a z hlediska veřejného mínění. Dále jsou vypracovány čtyři scénáře identifikující potenciální směry budoucího rozvoje za účelem zlepšení kvality života na stráni.

Vysočanská stráň poskytuje různorodé využití půdy a možnosti rozvoje. Zatímco na západě a na východě jsou místa s bujnou zelení, uprostřed dominuje obytná zástavba a lidská aktivita. Oblast se využívá pro rekreaci, sport, produkci potravin a vzdělávání. Problémy s interní přístupností, černými stavbami a vandalizmem v některých místech však v současnosti zmenšují potenciál využití. S ohledem na tuto diverzifikaci je třeba provádět rozvoj stráně s citem, aby mohly být uplatňovány správné politiky, podporován zdravý ekosystém a dobré společenské vztahy.

## Odkazy

Český statistický úřad (ČSÚ). (nedatováno) *Charakteristika hlavního města Praha*. Staženo z:

[https://www.czso.cz/documents/10180/20557405/101011-10char\\_eng.pdf/2debab5e-a8cc-4874-b126-9936039a285a?version=1.0](https://www.czso.cz/documents/10180/20557405/101011-10char_eng.pdf/2debab5e-a8cc-4874-b126-9936039a285a?version=1.0)

Dvě Prahy. (2016). *1840 - 1843 Stabilní katastr a 2015 Barevné ortofoto*. Staženo z <http://www.dveprahy.cz/>

ESRI. *Topografická základní mapa* [mapa] (2016). Měřítko 1:20000. Wageningen University, Wageningen: Vytvořil Jelske de Kraker, 16. června 2016. S použitím: ArcGIS for Desktop Advanced [GIS]. Verze 10.3.1. Redlands, CA: Esri, 2014.

Geoportal Praha. (2010). *Atlas životního prostředí Prahy*. Staženo z

<http://www.geoportalpraha.cz/en/clanek/32/atlas-zivotniho-prostredi#.V2lAGqlpp2U>

Geoportal Praha. (2016a). *Ekologicky chráněná území a překážky* [mapa]. Měřítko 1:20000. Wageningen University, Wageningen: Vytvořil Jelske de Kraker, 16. června 2016. S použitím: ArcGIS for Desktop Advanced [GIS]. Verze 10.3.1. Redlands, CA: Esri, 2014.

Geoportal Praha. (2016b). *Mapa využití půdy ve Vysočanech* [mapa]. Měřítko 1:20000. Wageningen University, Wageningen: Vytvořil Jelske de Kraker, 16. června 2016. S použitím: ArcGIS for Desktop Advanced [GIS]. Verze 10.3.1. Redlands, CA: Esri, 2014.

Geoportal Praha. (2016c). *Vlastnictví ve Vysočanech* [mapa]. Měřítko 1:20000. Wageningen University, Wageningen: Vytvořil Jelske de Kraker, 16. června 2016. S použitím: Adobe Illustrator. Verze CC. Adobe, 2015.

Geoportal Praha. (2016d). *Obrysové linie a vodní toky na vysočanské stráni a v okolí* [mapa]. Měřítko 1:20000. Wageningen University, Wageningen: Vytvořil Jelske de Kraker, 16. června 2016. S použitím: ArcGIS for Desktop Advanced [GIS]. Verze 10.3.1. Redlands, CA: Esri, 2014.

Geoportal Praha. (2016e). *Kvalita ovzduší na vysočanské stráni a v okolí* [mapa]. Měřítko 1:20000. Wageningen University, Wageningen: Vytvořil Jelske de Kraker, 16. června 2016. S použitím: ArcGIS for Desktop Advanced [GIS]. Verze 10.3.1. Redlands, CA: Esri, 2014.

Geoportal Praha. (2016f). *Emise NOx z dopravy na vysočanské stráni a v okolí* [mapa]. Měřítko 1:20000. Wageningen University, Wageningen: Vytvořil Jelske de Kraker, 16. června 2016. S použitím: ArcGIS for Desktop Advanced [GIS]. Verze 10.3.1. Redlands, CA: Esri, 2014.

Geoportal Praha. (2016g). *Hluk na vysočanské stráni a v okolí během dne* [mapa]. Měřítko 1:20000.

Wageningen University, Wageningen: Vytvořil Jelske de Kraker, 16. června 2016. S použitím: ArcGIS for Desktop Advanced [GIS]. Verze 10.3.1. Redlands, CA: Esri, 2014.

Görner, T. a Kosejk, J. (2011). *Územní systém ekologické stability (TSES) v České republice*. Staženo z

[www.gdos.gov.pl/files/artykuly](http://www.gdos.gov.pl/files/artykuly)

Mapy Prahy. (nedatováno) Praha 9. Staženo z <http://www.mapsofprague.com/prague-9>

Metropolitní Plán Prahy. (nedatováno) Staženo z <http://app.iprpraha.cz/apl/ipr-api-v01/app/mpp-kn-verze/index.htm>

Potts, S. G., Biesmeijer, J. C., Kremen, C., Neumann, P., Schweiger, O., & Kunin, W. E. (2010). Global



pollinator declines: trends, impacts and drivers. *Trends in ecology & evolution*, 25(6), 345-353.

Magistrát hl. m. Praha. (nedatováno) Staženo z

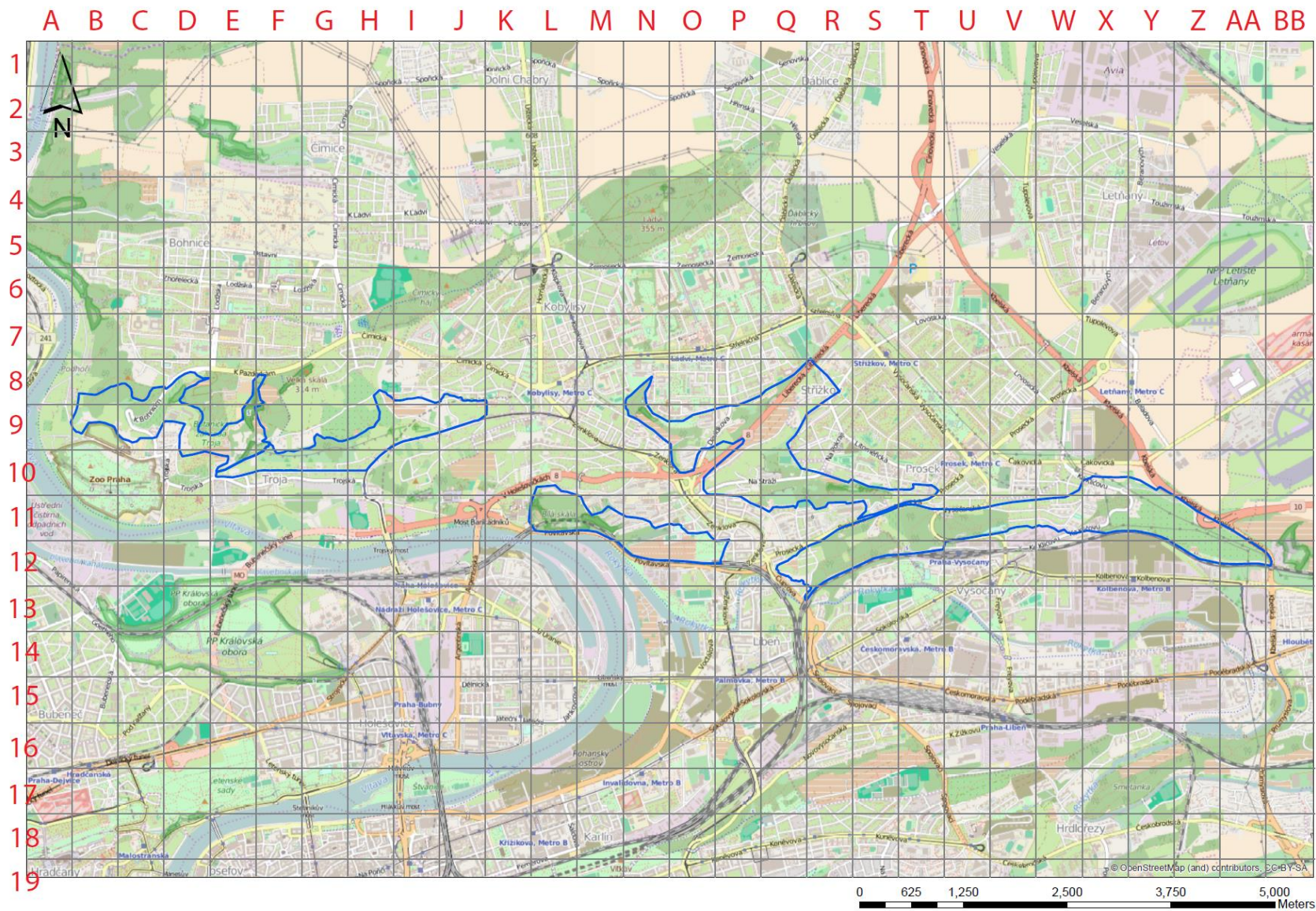
[http://www.praha.eu/jnp/en/about\\_prague/city\\_hall/index.html](http://www.praha.eu/jnp/en/about_prague/city_hall/index.html)

WebGIS Server Praha [Interaktivní mapa Prahy] (2016). *Georeport*. Staženo 13. června 2016 z

<http://wgp.urm.cz/georeport/>

# Příloha 5.1

## Příloha 5.1.1 Rastrová mapa pozorování



### Příloha 5.1.2 Tabulka dotazovaných

Rozhovor č.	Dotazovaní
Rozhovor 1	Zástupce nemocnice
Rozhovor 2	Zástupce IPR
Rozhovor 3	Přednášející ze stavební fakulty VŠ
Rozhovor 4	Zástupce školy
Rozhovor 5	Zástupce IPR
Rozhovor 6	Zástupce IPR
Rozhovor 7	Zástupce obce
Rozhovor 8	Zástupce sportcentra
Rozhovor 9	Zástupce MČ Troja
Rozhovor 10	Správce zařízení
Rozhovor 11	Koordinátor zahrádkářské kolonie
Rozhovor 12	Zástupce oddělení vztahů k veřejnosti IPR
Rozhovor 13	Zástupce IPR
Rozhovor 14	Zástupce IPR
Rozhovor 15	Zástupce IPR
Rozhovor 16	Zástupce IPR
Rozhovor 17	Krajinný architekt
Rozhovor 18	Zástupci zahrádkářské kolonie
Rozhovor 19	Zástupce obce ( 25 )
Rozhovor 20	Zástupce botanické zahrady
Rozhovor 21	Zástupce MČ Praha 8
Rozhovor 22	Zástupce IPR
Rozhovor 23	Zástupce obce
Rozhovor 24	Zástupce jabloňového sadu

Rozhovor 25	Zástupce ZOO
Rozhovor 26	Zástupce vinice ve Vysočanech
Rozhovor 27	Zástupce zahrádkářské kolonie
Rozhovor 28	Zástupce Prahy 7
Rozhovor 29	Zástupce NGO
Rozhovor 30	Zástupce komunitní zahrady
Rozhovor 31	Zástupce Prahy 9
Rozhovor 32	Zástupce NGO
Rozhovor 33	Zástupce Prahy 8
Rozhovor 34	Zástupce NGO
Rozhovor 35	Zástupce IPR
Rozhovor 36	Starší občané
Rozhovor 37	Lokální Romové

### Příloha 5.1.3 Metodika

Tato poradenská zpráva vychází z pohledu občanů a odborníků a dále z faktických a společenských pozorování a je podložena teoretickým základem.

Celkem bylo zpracováno 616 dotazníků. Velikost vzorku je dostatečná, aby bylo možné vyvodit obecné závěry, ale významnost výsledků závisí na reakci a typu respondentů v jednotlivých geografických oblastech.

#### *První fáze - třítydenní příprava*

Jádrem prvních tří týdnů Evropského workshopu byl rámec stanovený IPR Praha a teoretický základ z různých hlavních programů. Pomocí map a GIS dat, které poskytl IPR, byl zpracován teoretický konstrukt, který nám pomohl v přípravě na sběr dat v průběhu terénní práce v Praze. Rozdělení na skupiny, geo-skupiny a expertní skupiny, přineslo základní poznatky o této oblasti. Provádění průzkumu příslušné geografické oblasti mělo na starosti pět geo-skupin. Každá geo-skupina zahrnovala pět různých specializací: analýza politické reprezentace a zúčastněných subjektů; zelená infrastruktura - fyzikální a ekologická analýza; zelená infrastruktura - správní praxe a analýza využívání; analýza veřejného mínění; a scénář rozvoje. Každý účastník workshopu tak patřil do vertikální (geo-oblast) a horizontální (expertní) skupiny. Za účelem koordinace výměny informací mezi jednotlivými skupinami byl sestaven manažerský tým.

Tento tým si po celou dobu trvání workshopu udržoval přehled a dbal, aby bylo vše uděláno správně.

#### *Druhá fáze - dvoutýdenní terénní práce v Praze*

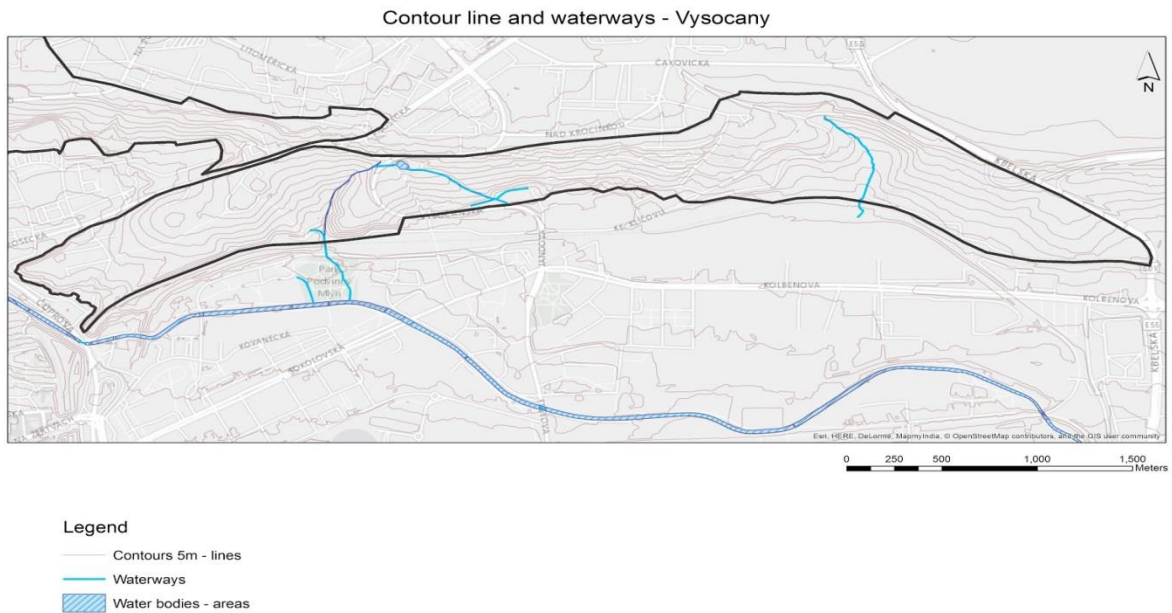
Na začátku terénní práce jsme připravili prezentaci pro IPR, v níž jsme shrnuli naši práci v posledních třech týdnech, předvedli naši pracovní strukturu a získali informace, jak doposud probíhal průzkum. V průběhu studie bylo zpracováno 616 dotazníků, provedeno 39 rozhovorů a společenských a faktických pozorování. Tyto práce probíhaly v různou denní dobu a na několika místech v každé geo-oblasti, abychom zachytili celou rozmanitost oblasti. Místa, kde byly vyplňovány dotazníky a kde bylo prováděno pozorování, jsou vyznačena na rastrové mapě. Terénní studie byla zakončena prezentací našich předběžných výsledků u Vltavy. Při prezentaci byly použity plakáty, proběhla diskuze a také výstavka zjištění jednotlivých geo-skupin z příslušných geo-oblastí.

Poznámka: Vzhledem k různým pohledům a názorům, které mohly mít různé zúčastněné subjekty, mohou být informace zaujaté. To však lze rozlišit podle schématu zúčastněných subjektů v geo-zprávách.

#### *Poslední fáze - Tři týdny*

S využitím dat shromážděných v Praze sepsalo 5 geo-skupin podrobnou analýzu. V těchto zprávách byly uvedeny silné a slabé stránky současného stavu s využitím struktury přístupu holandských vrstev. Výsledkem analýzy jsou geo-zprávy. Tyto geo-zprávy tvoří základ pro syntetickou zprávu. Syntetickou zprávu lze považovat za konečnou analýzu oblasti. Současný stav na pražských stránkách byl analyzován kvantitativně (statisticky) a kvalitativně. Ve studii scénářů a SWOT analýze jsou uvedeny možné cesty, kterými se IPR Praha může vydat, aby dospěl k žádoucímu výsledku.

Příloha 5.1.4 Obrázky



Obrázek A. Obrysové linie a vodní toky na vysočanské stráni a v okolí (Geoportal Praha 2016d).

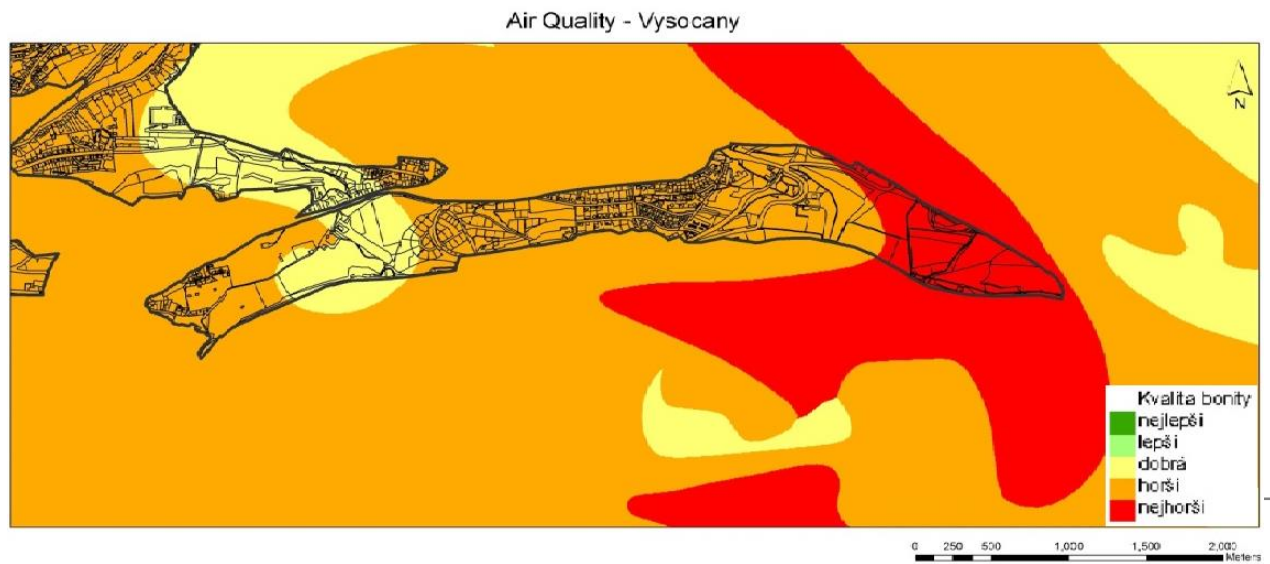


Figure B. Kvalita ovzduší na vysočanské stráni a v okolí (Geoportal Praha 2016e).

NOx exhaust by transport - Vysocany



Legend

- ▭ Parcels - areas
- 0 - 5
- 5 - 10
- 10 - 20
- 20 - 50
- 50

Obrázek C. Emise NOx z dopravy na vysočanské stráni a v okolí [ $\mu\text{g}/\text{m}^3$ ] (Geoportal Praha 2016f).